

OSMOSE

PLEWA Osmose Ceramika Sp. z o.o.

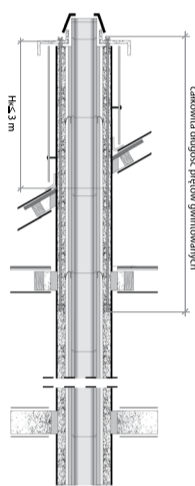
ul. Pokrzywno 3A
61-315 Poznań
tel. 61 66 22 745, fax: 61 66 21 910
e-mail: plewa@plewa.net.pl



Kamino

instrukcja montażu

MAKSYMALNE WYSOKOŚCI KAMINÓW PONAD DACHEM BEZ KONIECZNOŚCI ICH USZTYWNIENIA

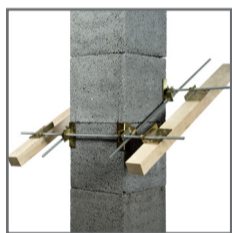
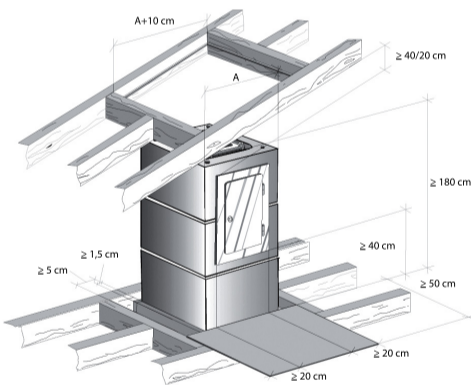


Wysokość wylotu kominu 8-20 m powyżej poziomu terenu

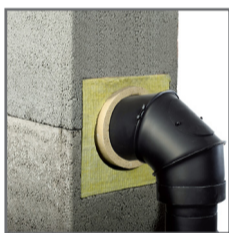
Pustak obudowy (cm/cm)	Obudowa lekka HK (m)	Obudowa z klinkieru HK (m)
Jednocięgiowy		
34/34	0,73	1,41
36/36	0,77	1,52
38/38	0,82	1,63
40/40	0,85	1,75
43/43	0,93	1,93
46/46	0,98	2,12
55/55	1,20	2,69
Jednocięgiowy z wentylacją		
36/50	0,78	1,48
38/52	0,86	1,70
43/57	0,94	1,91
Dwucięgiowy		
38/69	0,83	1,57
38/71	0,82	1,54
40/69	0,90	1,71
40/71	0,88	1,68
40/75	0,85	1,65
43/74	0,98	1,89
Dwucięgiowy z wentylacją		
38/86	0,86	1,62

1. Otwory w stropach muszą leżeć dokładnie nad sobą – komin musi być ustawiony pionowo.
2. Odchylenia od pionu kominów przeznaczonych do pracy mokrej jest niedopuszczalne.
3. Przy kominach Kamino i Universal zachować 50 mm odstępu od elementów palnych.
4. Przestrzegać wymaganych przepisami wysokości kominów ponad dachem, np. 40 cm powyżej kalenicy.
5. Należy przewidzieć sposób odprowadzenia kondensatu.
6. Należy zapewnić odpowiednią podstawę – fundament kamina.
7. Pustaki obudowy należy murować stosując zaprawę o wytrzymałości 2,5 Mpa.
8. Rury ceramiczne łączyć wyłącznie przy pomocy dostarczonego kitu.
9. Należy przestrzegać maksymalnych wysokości kominów nieusztywnionych ponad dachem – patrz tabela obok.
10. Jeśli komin wystaje ponad połac dachową więcej niż dopuszczalne wielkości z tabeli obok należy go usztywnić w sposób podany w tej instrukcji. Poprzez usztywnienie kamina zgodnie z tą instrukcją można go wyprowadzić ponad ostatnie usztywnienie maksymalnie 3,0 m.
11. W miejscu wbudowania kamina powinna znajdować się instrukcja jego montażu i oznakowanie CE.
12. Przed oddaniem kamina do użytku powinien nastąpić jego odbiór przez mistrza kominarskiego.

PODSTAWOWE ODLEGŁOŚCI PRZY UMIESZCZENIU DODATKOWEJ WYCZYSTKI NA PODDASZU



Usztywnienie kominu w miejscu przejścia przez dach.



Przykład prawidłowego podłączenia z zastosowaniem redukcji. (Podłączenia przewidywanego dokonywać w ten sam sposób).



Dylatacja pomiędzy rurą ceramiczną a płytą przykrywającą.



Zewnętrzne drzwi czyszczaka mocujemy za pomocą gwoździ (papiaków).

KIT – INSTRUKCJA PRZYGOTOWANIA/STOSOWANIA



1. Kit kwasoodporny należy rozrabiać w małych porcjach. Po około 60 min. rozpoczyna się proces twardnienia, po tym czasie rozrobionej masy już nie należy używać.



2. Do małego woreczka odmierzyć dokładnie 7 miarek proszku.



3. Dodać 1 miarkę wody.



4. Zawiązać szczelnie woreczek opaką samozaciskową.



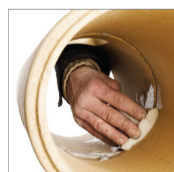
5. Połączyć składniki poprzez ugniatanie, po uzyskaniu jednolitej konsystencji pozostawić na 5 min.



6. Oczyścić wilgotną gąbką każde łączenie przed nałożeniem kitu.



7. Rozprowadzić kit po pióro-wpuszczu.



8. Osadzić rurę ceramiczną tak, aby nadmiar kitu został wyciśnięty.

PRZYKŁAD WYZNACZANIA MIEJSC WYCIECIA W PUSTAKACH (NA KRATKĘ, DRZWI WYCZYSTKI, PODŁĄCZENIE)



Uwaga: Zastrzegamy sobie możliwość wprowadzania zmian i innowacji technicznych

WYKONANIE PŁYTY BETONOWEJ Z ZASTOSOWANIEM SZALUNKU TRACONEGO



28. Umieścić szalunek tracony na ostatnim pustaku keramzytobetonowym



29. Wyłączyć płytę betonową po wcześniejszym zaszalunkowaniu obrzeży kominu



30. Zamontować stożek osłonowy

MONTAŻ PŁYTY WŁÓKNO-CEMENTOWEJ ORAZ STOŻKA ZE STALI SZLACHETNEJ (płyta – element opcjonalny – dostępny na indywidualne zamówienie)



25. Założyć płytę



26. Płytę przykrywającą przykręcić śrubami z zestawu mocującego, założyć podkładki gumowe i metalowe, przykręcić nakrętkami kołpakowymi

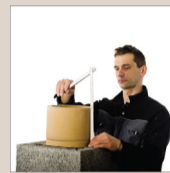


27. Nałożyć stożek osłonowy

MONTAŻ PODŁĄCZENIA PIECA I ZAKOŃCZENIA KOPINY



22. Przyciąć nadmiar wełny mineralnej



23. O zmierzającą długość rury tak, aby stożek osłonowy znalazł się 1 cm powyżej płyty przykrywającej. W razie potrzeby rurę skrócić szlifując kątowną



24. W otwory w narożnikach pustaka wbić dybłę do montażu płyty przykrywającej



19. Osadzić kolejny element – podłączenie – trójnik ceramiczny



20. ... oraz kolejny pustak



21. W wycięty w pustaku otwór wstawić płytę czołową z wełny mineralnej

MONTAŻ KOLEJNYCH ELEMENTÓW SYSTEMU



16. Założyć kolejny pustak z wyciętym otworem



17. Dokładnie sprawdzać poziom kominu



18. Dociać płytę z wełny mineralnej do rozmiarów otworu w pustaku



13. Usunąć nadmiar kitu z wewnętrznej strony fugi przy pomocy wilgotnej gąbki



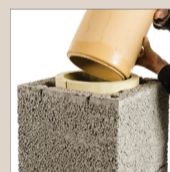
14. Osadzić kolejny pustak na zaprawie



15. ... i włożyć do środka wełnę mineralną



10. Oczyścić pióro-wpust wilgotną gąbką



11. Osadzić kolejną rurę ceramiczną



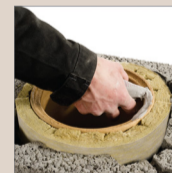
12. Nałożyć następny pustak oraz wełnę mineralną



7. Pustak z dalszą częścią wycięcia osadzić na zaprawie



8. Oczyścić pióro-wpust wilgotną gąbką



9. Nałożyć kit kwasoodporny

WYLANIE COKOŁU PODSTAWY ORAZ MONTAŻ WYCZYSTKI



4. Nałożyć zaprawę korzystając z szablonu



5. Umieścić pierwszy element ceramiczny – wyczystkę



6. Do środka wyczystki włożyć kawałek folii lub papieru w celu ochrony przed spadającą zaprawą



1. Na warstwie izolacji (np. folia budowlana lub papa) ustawić pustak i wypełnić go zaprawą na odpowiednią wysokość tworząc cokół, wypoziomować



2. Na cokole osadzić pustak z wyciętym otworem na drzwi czyszczki (16x31) oraz na kratkę przewietrzającą, umieścić płytę z wełny mineralnej



3. Dociać płytę z wełny mineralnej do rozmiarów otworu w pustaku